

# Важные новости

Письмо ФНС от 04.10.2021 N АБ-4-20/14043@

1

**Тег 1163 «Код товара».**

Обязателен для товаров, маркированных средствами идентификации.

При добровольном заполнении тега для алкоголя длина тега 1308 (КТ ЕГАИС-2.0) — должна составлять 23 символа.

2

**Тег 2108 «Мера количества предмета расчета».**

Обязателен для всех товаров, услуг и работ включаемых в чек, вне зависимости от маркировки.

3

**ФФД 1.2 обязателен для всех участников оборота,**

даже тех, кто получил отсрочку по 174 ППР. Т. е. код товара можно не передавать, но перейти на ФФД 1.2 обязаны в общие сроки. Текст Постановления Правительства Российской Федерации от 21.02.2019 N 174

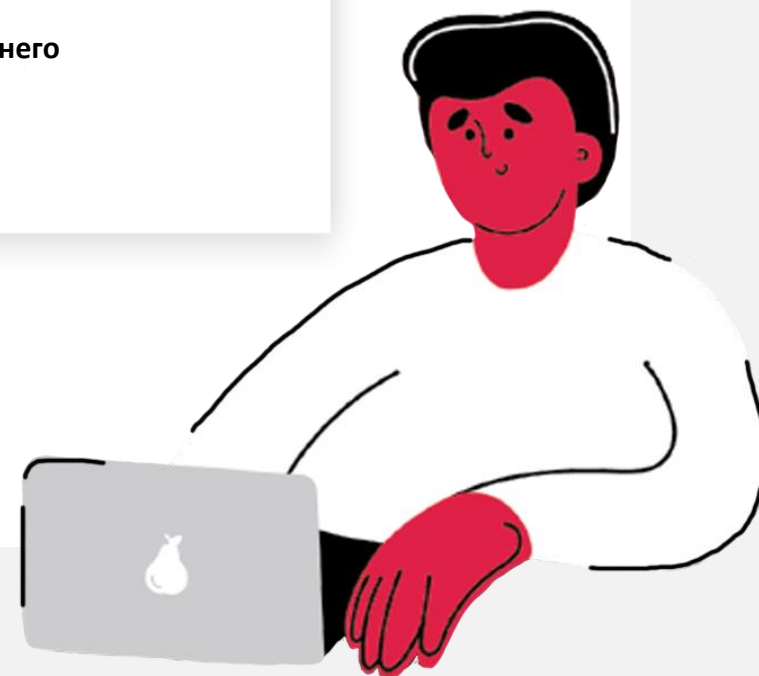


## Письмо ФНС России от 28.10.2021 № ПА-4-20/15207@

При этом по имеющейся информации ряд пользователей, осуществляющих расчеты за маркированные товары, не могут перейти на использование внешнего кассового ПО для формирования кассовых чеков в ККТ, которые обеспечивают формирование кассовых чеков в соответствии с ФФД версии 1.2, в том числе по причинам неготовности в настоящее время такого внешнего кассового ПО или проведения обязательного в соответствии с регламентами пользователей тестирования внешнего кассового ПО и ККТ.

При этом пользователи и разработчики внешнего кассового ПО сообщают, что доработки внешнего кассового ПО и окончание этапов тестирования завершатся не позже, чем до 01.02.2022.

**Продолжайте интеграцию и не откладывайте!**



# Популярные вопросы по ФФД 1.2



# 1. Какие сочетания реквизитов допустимы в запросе о КМ?

2003	«Планируемый статус товара»	1 или 3 <b>штучный</b>	2 или 4 <b>мерный</b>	
2108	«Мера количества предмета расчета»	-	0 ед. или шт.	Не 0 м, кг, л, Тбайт...
1023	«Количество предмета расчета»	-	+ 1.0	+ 55.423
1291	«Дробное количество маркированного товара»	-	+ 1/10	-

## Вопрос 2.

Как передать цену,  
если продается  
дробное  
количество?

Цена (тег 1079), согласно ФФД — это цена за единицу товара, работы, услуги, платежа, выплаты, **иного предмета расчета** с учетом скидок и наценок. Иной предмет расчета — это и есть часть упаковки лекарственного препарата. ККТ не участвует в расчете цены, расчет проводится в верхнем кассовом ПО или ином калькулирующем ПО и передается в ККТ уже с учетом всех деталей продажи. На практике дробное количество продается только для лекарственных препаратов. Более подробно об особенностях продажи ЛП можно посмотреть в документе ЧЗ формат записи данных о выбытии ЛП.



3

**Как продавать маркированный товар в случае недоступности ИСМ или проблем с сетью у провайдера?**

С юридической точки зрения — никак, в связи с тем, что в 54-ФЗ есть требование об обязанности пользователя ККТ сформировать и отправить запрос о коде маркировки и уведомление о выбытии маркированного товара **в момент расчета** (абзац первый пункта 6.1 статьи 1.2).

4

**Допускается ли понижение версии ФФД ФН, например, с 1.2 на 1.1?**

Нет, это недопустимо. Версию можно повышать, но понизить не получится.



5

## Сервер ОКП — зачем он и где взять адрес?

Сервер обновления ключей проверки (ОКП) кодов маркировки служит для загрузки локальных ключей проверки. Обновление ключей происходит в автоматическом режиме перед открытием смены.

Если сервер указан неверно или к нему отсутствует доступ, то через 15 дней касса начнет печатать информацию о необходимости обновления ключей локальной проверки.

Если не обновить ключи в течении 90 дней, то продажа маркированных товаров будет заблокирована до обновления ключей.

Также есть отдельный метод API ДКТП для принудительного обновления ключей проверки. Адреса серверов и порты необходимо уточнять у производителя фискального накопителя. В данный момент производитель публикует координаты сервера ОКП на своем сайте.

6

## Где уточнять наличие требований к отраслевым реквизитам?

Отслеживать или искать действующие нормативно-правовые акты (НПА) министерств и ведомств, ответственных за ту или иную товарную группу.

Ознакомиться со списком Федеральных органов исполнительной власти можно в таблице 149 приложения №2 к Приказу ЕД-7-20/662@ ФНС России о ФФД.

На данный момент такие НПА есть только для лекарственных препаратов, описание можно посмотреть в документе ЧЗ формат записи данных о выбытии ЛП.

## Вопрос 7.

# Что случилось с агентскими реквизитами в ФФД 1.2?

В ФФД 1.2 «признаки агента» (Тег 1057) упразднены для отчетов о регистрации и перерегистрации и для кассового чека.

Так же, из общей части кассового чека исключены следующие агентские реквизиты:

- телефон оператора перевода (Тег 1075);
- операция банковского платежного агента (Тег 1044);
- телефон платежного агента (Тег 1073);
- телефон оператора по приему платежей (Тег 1074);
- наименование оператора перевода (тег 1026);
- адрес оператора перевода (тег 1005);
- ИНН оператора перевода (тег 1016).

Все они перенесены в реквизит "данные агента" (Тег 1223) и указываются отдельно для каждого предмета расчета в случае осуществления расчетов платежным агентом (субагентом), банковским платежным агентом (субагентом) (**таблица 98** Приложения 2 к Приказу № 662 ФНС о ФФД).



## Вопрос 8.

**Как указать в чеке код товара, который не подлежит обязательной маркировке в системе ГИС МТ/МДЛП?**

Например, шубы, алкоголь и СИЗ

Для данных товарных групп или при необходимости передать любой другой код товара (тег 1163), который не подлежит обязательной маркировке в системе прослеживаемости товаров, следует использовать специальный параметр **LIBFPTR\_PARAM\_PRODUCT\_CODE** метода **registration()**.

Касса сама определит тип ШК и добавит его в тег 1163. При этом предварительная проверка таких кодов в ГИС МТ/МДЛП не требуется.



# Топ ошибок по ФФД 1.2



# Ошибка 1

Не соблюдают  
алгоритм  
проверки КМ.



## Примеры:

1

Начали проверять марку, получили любую ошибку проверки или драйвера (например, сервер недоступен, смена не открыта, смена истекла и т.п.), проигнорировали ошибку и продолжили выполнять алгоритм проверки.

2

Пытаются продать маркировку без проверки или проводят проверку, но при форматировании чека используют старый метод для формирования тега 1162. В ФФД 1.2 тег 1162 не существует.

3

Успешно проверяют КМ, зачем-то отменяют проверку и действуют дальше по алгоритму.

4

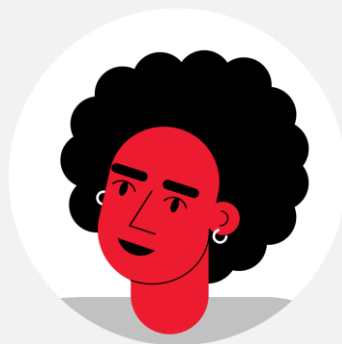
При использовании JSON-задания на проверку массива марок получают статус, отличный от 15, и формируют чек с этим КМ.

5

Не открыли смену перед проверкой марки и, не обращая внимания на ошибку, формируют чек.



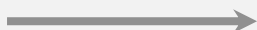
**Вывод: Соблюдайте алгоритм  
и контролируйте возвращаемые ошибки.**



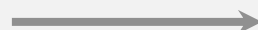
# Правильный алгоритм проверки:



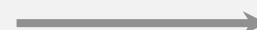
Начать проверку КМ  
методом  
***beginMarkingCode  
Validation()***.



Запросить и дождаться  
статуса проверки КМ  
***getMarkingCode  
ValidationStatus()***.



Подтвердить выбытие  
или отказаться от него  
***acceptMarking  
Code()* или  
*declineMarking  
Code()***.



Сформировать чеки с  
КМ, которые были  
подтверждены  
к выбытию.

При этом проводим контроль возвращаемых ошибок на каждом этапе проверки и формирования чека  
— это поможет как в момент интеграции, так и в процессе боевого использования ПО.

## Ошибка 2.

Неправильно  
считывают/  
передают сам код  
маркировки.

Как правило, пропускают непечатные символы **GS1** — это ведет к получению отрицательного ответа от ИСМ и к тому, что касса не может правильно определить тип кода и записывает его в неправильный тег.

### Рекомендации:

- a. По возможности реализовать проверку формата кода на стороне верхнего кассового ПО, используя «эталонный» DataMatrix, и далее сравнивать с «эталонной» последовательностью данные со сканера.
- b. Подключать сканер ШК по COM-интерфейсу или в режиме эмуляции COM-порта.

## Ошибка 3. Не учитывают появление новых признаков предмета расчета (тег 1212) для маркированных товаров.

Значение реквизита	Реквизит «наименование предмета расчета» (тег 1030) содержит сведения	Формат ПФ	Пример
30	О реализуемом подакцизном товаре, подлежащем маркировке СИ, не имеющем КМ	«АТНМ» или может не печататься	Остатки табачной продукции без КМ
31	О реализуемом подакцизном товаре, подлежащем маркировке СИ, имеющем КМ	«АТМ» или может не печататься	Табачная продукция
32	О реализуемом товаре, подлежащем маркировке СИ, не имеющем КМ, за исключением подакцизного товара	«ТНМ» или может не печататься	Возврат обуви без КМ на упаковке
33	О реализуемом товаре, подлежащем маркировке СИ, имеющем КМ, за исключением подакцизного товара	«ТМ» или может не печататься	Обувь и др. товары

#### Ошибка 4

При добавлении реквизитов «ИНН покупателя» (Тег 1228 ) и отраслевого реквизита (Тег 1261) в состав чека интеграторы забывают передать данные реквизиты в уведомление о выбытии маркированного товара.

Если для интеграции с ДККТ вы используете методы и свойства драйвера, то необходимо дополнительно передать реквизиты 1228 и 1261 в уведомление о выбытии маркированного товара с помощью метода ***writeSalesNotice()***.

[https://integration.atol.ru/api/#sales\\_notice](https://integration.atol.ru/api/#sales_notice)

Для JSON-заданий данные тегов 1228 и 1256 добавляются в уведомление автоматически.

#### Ошибка 5

Забывают указывать 2108 при регистрации позиции, а, согласно письму ФНС от 04.10.2021 N АБ-4-20/14043@, он обязателен для всех товаров/ работ и услуг при работе по ФФД 1.2.

#### Ошибка 6

Путают тестовые и боевые контуры и коды маркировки. Например, проверяют боевой код на тестовой площадке ИСМ или тестовый КМ проверяют на боевом контуре.

#### Ошибка 7

Пытаются зарегистрировать МГМ 1.1, 1.0 под ФФД 1.2. Для работы по ФФД 1.2 возможно использовать только ФНМ или МГМ с литерой М (ФН.М)





# Синхронизация по версиям





## Последняя версия драйвера ККТ для работы по ФФД 1.2 на сегодня — 10.9.1.0

Скачать можно [fs.atol.ru](https://fs.atol.ru) по [ссылке](#)

## Крайняя версия прошивки ККТ на сегодняшний день — 5.8.17

Для интеграции прошивку можно запросить на почте [int5@atol.ru](mailto:int5@atol.ru)  
С историей версий можно ознакомиться на [форуме АТОЛ](#)

## Документы для интеграции

<http://integration.atol.ru/api/>

## Обновленные схемы интеграции ФФД 1.2 [здесь](#)

## Лендинг по ФФД 1.2

Общие вопросы и ответы по ФФД 1.2 доступны [здесь](#)

# Контакты

[int5@atol.ru](mailto:int5@atol.ru) — почтовый ящик для вопросов по интеграции ФФД 1.2.

[s@atol.ru](mailto:s@atol.ru) — почтовый ящик для коммерческих вопросов.

Контакты официальных партнеров АТОЛ доступны [здесь](#).

